

Inhaltsverzeichnis

Vorwort	4
Didaktisch-methodische Hinweise	5
Geografie Deutschlands	7
Stadt, Land, Fluss	7
Städtekunde	10
Die höchsten Berge	16
Nationalparks in Deutschland	19
Lösungen	22
Literatur und Kunst	26
Wichtige Werke der Weltliteratur	26
Jugendbuchklassiker	29
Berühmte Filme	32
Berühmte Bilder	35
Meisterwerke der klassischen Musik	38
Lösungen	41
Geschichte	46
Eckdaten der Geschichte	46
Bedeutende Persönlichkeiten verschiedener Länder und Zeiten	49
Die mittelalterliche Gesellschaft	52
Nationalfeiertage	58
Lösungen	61
Das politische System Deutschlands	65
Das Grundgesetz	65
Der Deutsche Bundestag	68
Die Regierung	74
Die Rechtsprechung	80
Lösungen	84

Vorwort

Das genaue, sinnerfassende und verknüpfende Lesen zählt ebenso wie das analytisch-systematische Denken und das Arbeiten in Teams zu den Schlüsselkompetenzen nicht nur in der Schule, sondern auch in der späteren Arbeitswelt.

Die vorliegenden „Logicals Allgemeinwissen“ bieten die Möglichkeit, genau diese Kompetenzen zu schulen, wobei die Freude am Knobeln im Vordergrund stehen soll, was nur dann gelingt, wenn die Logicals selbst anspruchsvoll sind, aber zugleich nicht überfordern. Aus diesem Grund werden zu allen Themen alle Logicals auf drei Niveaustufen angeboten, ohne dass sich die Rätsel grundsätzlich unterscheiden, was den Vorteil hat, dass alle Schülerinnen und Schüler gleichzeitig an der Auswertung teilnehmen können.

Der Begriff „Allgemeinwissen“ wird hier im Sinne von „Allgemeinbildung“ verstanden und meint die Wissensbereiche, die es Menschen erlauben, sich aktiv und kritisch an zentralen Bereichen des allgemeinen Diskurses zu beteiligen. Ziel ist es dabei immer auch, solches Wissen zu vermitteln und zugleich neugierig auf diese Wissensbereiche zu machen.

Alle Wissensbereiche sind dabei in mehrere Teilthemen mit einem eigenen Logical unterteilt. Zu diesen Teilthemen gibt es jeweils eine Infobox, die Hintergrundinformationen zum jeweiligen Thema bietet, wobei die Informationen zum Teil – und insbesondere auf der obersten Niveaustufe – auch zur Lösung des Logicals benötigt werden.

Sinnvoll einsetzbar sind die Logicals vor allem in den geisteswissenschaftlichen Fächern (Sprachen, Geschichte, Gemeinschaftskunde, Geografie, Religion bzw. Ethik, Musik, Kunst), und zwar sowohl zur Auflockerung in einem passenden thematischen Zusammenhang als auch in Vertretungsstunden sowie zur gezielten Förderung der Lesekompetenz.

Ich wünsche Ihnen und Ihren Schülerinnen und Schülern viel Erfolg und Freude mit den Logicals Allgemeinwissen des vorliegenden Bandes.

Stefan Schäfer

Didaktisch-methodische Hinweise

Einsatz der Logicals

Durch die Aufteilung der Logicals in verschiedene Teilthemen ergeben sich drei Erarbeitungsweisen: Erstens lassen sich alle (oder doch mehrere) Logicals zu einem Themenbereich nacheinander erarbeiten, sowohl in Gruppen- als auch in Partner- oder auch Einzelarbeit. Dies bietet sich insbesondere in Vertretungsstunden an oder dann, wenn in einem Fach gezielt das genaue Lesen oder das analytisch-systematische Denken geübt werden soll.

Zweitens können alle (oder doch mehrere) Logicals zu einem Themenbereich parallel in Kleingruppen erarbeitet werden. Das bietet sich insbesondere dann an, wenn mit den Logicals das Arbeiten in Teams geübt werden soll. Wichtig ist dabei nicht nur, dass die Logicals selbst im Team erarbeitet werden, sondern auch, dass sich die Teams anschließend über die wichtigsten Inhalte ihres Teilbereichs gegenseitig informieren.

Drittens können einzelne Logicals auch losgelöst an thematisch passender Stelle in den normalen Unterricht integriert werden (etwa als motivierendes Element oder als Zusatzaufgabe).

Aus den genannten Erarbeitungsweisen ergibt sich, dass eine Angabe zur Bearbeitungszeit nur im Kontext möglich ist: Sind die Schülerinnen und Schüler bereits in Ansätzen mit dem Thema vertraut, muss also die Infobox allenfalls überflogen werden, kann ein Logical der Niveaustufe 1 (siehe unten) in wenigen Minuten gelöst werden. Wird dagegen in das Thema erst eingeführt und muss die Infobox gelesen und besprochen werden, kann die Lösung eines Logicals der Niveaustufe 3 auch schon einmal zehn oder 15 Minuten dauern (hinzu käme dann noch die Zeit, die benötigt wird, um ggf. andere Gruppen zu informieren). Für die Erarbeitung eines ganzen Themas wird man in der Regel eine Doppelstunde veranschlagen müssen.

Einführen der Logicals

Wird zum ersten Mal ein Logical gelöst, sollte die Vorgehensweise vorab besprochen werden:

1. Infobox sowie die einführenden Informationen (Setting und die dort enthaltenen Hinweise) genau lesen.
2. Verbalisieren der Grafik: Was ist vorgegeben? Was wird gesucht? Welche Beziehung besteht zwischen den unterschiedlichen Aspekten?
3. Genaues Lesen der Aussagen zur Grafik, wobei jede Aussage sofort ausgewertet wird: Sichere Informationen können in die Grafik übernommen werden (am besten mit Bleistift, falls Korrekturen notwendig werden); dies gilt auch für Alternativen, z. B.:

	Beamter	freiberuflich	angestellt
Frau Meyer	x (?)	x (?)	-
Herr Ünal	x	-	-

1. Herr Ünal ist Beamter.
2. Frau Meyer ist nicht angestellt.

4. Aussagen, deren Informationen vollständig in die Grafik übernommen worden sind, sollten durchgestrichen werden.
5. Alle Informationen, die nicht sofort in die Grafik übernommen werden können, sollten separat notiert werden.
6. Sind alle Aussagen einmal gelesen worden, beginnt man die Lektüre von vorn, wobei die durchgestrichenen Aussagen übergangen werden können. In diesem Durchgang werden alle Informationen mit den Notizen auf dem separaten Blatt abgeglichen und die Grafik entsprechend ergänzt.

Auch für Logicals gilt: Übung macht den Meister bzw. die Meisterin. Und kommt man einmal gar nicht weiter, so kann man auch durch Ausprobieren der Lösung näherkommen.



Stadt, Land, Fluss

Lina hat von ihrer Schwester ein ganz spezielles Stadt-Land-Fluss-Spiel geschenkt bekommen, bei dem nicht nur die Stadt gefunden werden muss, durch die der jeweilige Fluss fließt, sondern auch noch das Bundesland, in dem die Stadt liegt.

Hilf Lina, die Übersicht auszufüllen.

Hinweis: Es muss keine bestimmte Reihenfolge eingehalten werden. Nicht nur jede Stadt und jedes Land, sondern auch jeder Fluss kommt nur einmal vor.

1. Dresden liegt an der Elbe.
2. Die Stadt aus Nordrhein-Westfalen heißt Köln.
3. Hannover liegt nicht am Rhein.
4. Die Stadt aus Baden-Württemberg heißt Stuttgart.
5. Köln liegt nicht am Neckar.
6. Die Stadt aus Niedersachsen liegt nicht am Rhein.
7. Dresden ist die Stadt aus Sachsen.
8. Hannover liegt nicht am Neckar.
9. Die Leine fließt weder durch Dresden noch durch Stuttgart.

Stadt	Land	Fluss

Infobox:

Sicher kennst du das Spiel „Stadt, Land, Fluss“, bei dem zu einem Buchstaben jeweils eine Stadt, ein Land und ein Fluss genannt werden muss, die mit diesem Buchstaben beginnen (für „A“ zum Beispiel Augsburg, Albanien, Aare). Am Anfang kann der jüngste Mitspieler den Buchstaben vorgeben, danach der Gewinner der letzten Runde. Natürlich kann man die Liste „Stadt, Land, Fluss“ auch erweitern (z. B. um Name oder Beruf).



Stadt, Land, Fluss

Lina hat von ihrer Schwester ein ganz spezielles Stadt-Land-Fluss-Spiel geschenkt bekommen, bei dem nicht nur die Stadt gefunden werden muss, durch die der jeweilige Fluss fließt, sondern auch noch das Bundesland, in dem die Stadt liegt.

Hilf Lina, die Übersicht auszufüllen.

Hinweis: Es muss keine bestimmte Reihenfolge eingehalten werden. Nicht nur jede Stadt und jedes Land, sondern auch jeder Fluss kommt nur einmal vor.

1. Dresden liegt an der Elbe.
2. Die Stadt aus Nordrhein-Westfalen heißt Köln.
3. Hannover liegt nicht am Rhein.
4. Die Stadt aus Baden-Württemberg heißt Stuttgart.
5. Köln liegt nicht am Neckar.
6. Die Stadt aus Niedersachsen liegt nicht am Rhein.
7. Dresden ist die Stadt aus Sachsen.
8. Die Stadt aus Bayern heißt Regensburg.
9. Hannover liegt weder am Neckar noch an der Donau.
10. Die Leine fließt weder durch Dresden noch durch Stuttgart.

Stadt	Land	Fluss

Infobox:

Sicher kennst du das Spiel „Stadt, Land, Fluss“, bei dem zu einem Buchstaben jeweils eine Stadt, ein Land und ein Fluss genannt werden muss, die mit diesem Buchstaben beginnen (für „A“ zum Beispiel Augsburg, Albanien, Aare). Am Anfang kann der jüngste Mitspieler den Buchstaben vorgeben, danach der Gewinner der letzten Runde. Natürlich kann man die Liste „Stadt, Land, Fluss“ auch erweitern (z. B. um Name oder Beruf).



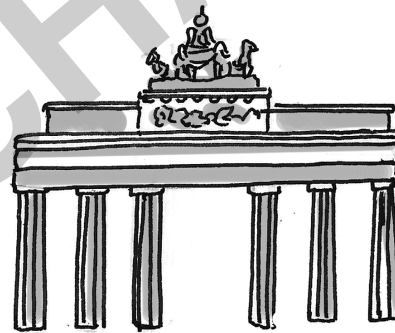
Städtekunde

Tom hat in seiner Klasse herumgefragt, was seine Mitschülerinnen und Mitschüler über deutsche Städte, ihre Bedeutung und ihre Größe wissen, und auch einige Rückmeldungen bekommen und sie gesammelt.

Tom ist sich sicher, dass alle Angaben seiner Klassenkameradinnen und Klassenkameraden stimmen, doch sind diese Notizen so furchtbar unsystematisch.

Kannst du Tom helfen, die Angaben systematisch darzustellen?

Hinweis: Jede Ebene bildet eine bestimmte Stadtkategorie; innerhalb der Ebenen muss keine bestimmte Reihenfolge eingehalten werden. Informationen zu den verschiedenen Stadtkategorien findest du in der Infobox. Du kannst die Städte in den Kästen zu Hilfe nehmen: Schneide sie aus und lege sie zunächst an die Stelle, die du vermutest; wenn das Rätsel gelöst ist, kannst du sie aufkleben.

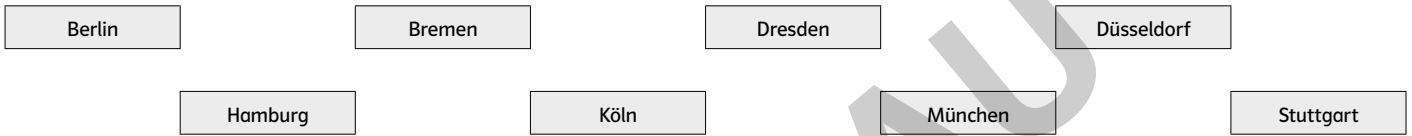


Infobox:

In vielen Ländern ist die Sache einfach: Die größte Stadt ist die Hauptstadt des Staates und zugleich das wirtschaftliche und kulturelle Zentrum. In Frankreich zum Beispiel ist das Paris oder in England London. In Deutschland ist die Lage aufgrund seiner föderalen Struktur, aber auch aus historischen Gründen etwas komplizierter. Zwar ist auch in Deutschland die größte Stadt Bundeshauptstadt. Die wirtschaftlich bedeutendste und international sehr bekannte Stadt Frankfurt (Sitz der Europäischen Zentralbank!) dagegen ist noch nicht einmal Landeshauptstadt (das ist im Fall von Hessen Wiesbaden). Auch die größten Städte von Nordrhein-Westfalen (Köln) und Sachsen (Leipzig) sind nicht die jeweiligen Landeshauptstädte. Aus historischen Gründen gibt es in Deutschland außerdem sogenannte Stadtstaaten. Stadtstaaten sind Städte, die den Rang eines Bundeslandes haben.



Städtekunde



Bundeshauptstadt
Stadt:

Stadtstaat
Stadt:

Stadtstaat
Stadt:

Millionenstadt
Stadt:

Millionenstadt
Stadt:

Landeshauptstadt
Stadt:

Landeshauptstadt
Stadt:

Landeshauptstadt
Stadt:

1. Bremen ist weder Millionenstadt noch Bundeshauptstadt.
2. Köln ist weder Stadtstaat noch Landeshauptstadt.
3. München ist in der Übersicht auf derselben Ebene wie Köln angeordnet.
4. Berlin ist zwar auch ein Stadtstaat, ist in der Übersicht aber trotzdem oberhalb der Stadtstaaten angeordnet.
5. Hamburg ist in der Übersicht auf derselben Ebene wie Bremen angeordnet.
6. Stuttgart und Dresden sind auf derselben Ebene angeordnet.
7. Düsseldorf ist keine Millionenstadt.

Stefan Schäfer: Logicals Allgemeinwissen für alle Fächer & Fächer
© Auer Verlag

Geografie Deutschlands



Bedeutende Persönlichkeiten verschiedener Länder und Zeiten

Adele soll die Arbeitsergebnisse ihrer Mitschülerin Ivy kontrollieren und herausfinden, ob diese alles richtig aus den Unterlagen herausgeschrieben hat. Das ist aber gar nicht so einfach, weil Ivy doch eine etwas seltsame Art hat, Informationen zu ordnen.

Hilf Adele dabei, die Übersicht zu erstellen.

Hinweis: Es muss keine bestimmte Reihenfolge eingehalten werden. Nicht nur jede Person, sondern auch jedes Land und jede Zeit kommt nur einmal vor.

	historische Persönlichkeit 1	historische Persönlichkeit 2	historische Persönlichkeit 3	historische Persönlichkeit 4
Name				
Land				
Zeit				

1. Eine Persönlichkeit wirkte besonders Anfang des 19. Jahrhunderts.
2. Martin Luther wirkte besonders Anfang des 16. Jahrhunderts.
3. Die Persönlichkeit, die aus England kommt, ist Elisabeth I.
4. Napoleon Bonaparte wirkte nicht Ende des 16. Jahrhunderts.
5. Die Persönlichkeit, die aus den USA kommt, heißt Theodore Roosevelt.
6. Elisabeth I. wirkte Ende des 16. Jahrhunderts.
7. Die Persönlichkeit, die aus Frankreich kommt, wirkte nicht Ende des 16. Jahrhunderts.
8. Die Persönlichkeit, die aus Deutschland kommt, heißt Martin Luther.
9. Napoleon wirkte nicht Anfang des 20. Jahrhunderts.



Infobox:

Oft verbindet man bestimmte Zeiten oder einzelne Länder mit bestimmten Persönlichkeiten, die prägend waren. Das liegt wahrscheinlich daran, dass man sich Geschichten von und über Menschen besser merken kann. So fällt vielen Menschen zu England zur Zeit des 2. Weltkriegs ganz automatisch Winston Churchill ein. Dass fast alle bei Deutschland, wenn es um diese Zeit geht, an Hitler denken, zeigt, dass diese Personen auch Diktatoren und Verbrecher gewesen sein können. Meist sind solche prägenden Gestalten Männer, was aber daran liegt, dass die „große Politik“ und eine militärische Laufbahn in früheren Zeiten meist Männern vorbehalten war.



Bedeutende Persönlichkeiten verschiedener Länder und Zeiten

Adele soll die Arbeitsergebnisse ihrer Mitschülerin Ivy kontrollieren und herausfinden, ob diese alles richtig aus den Unterlagen herausgeschrieben hat. Das ist aber gar nicht so einfach, weil Ivy doch eine etwas seltsame Art hat, Informationen zu ordnen.

Hilf Adele dabei, die Übersicht zu erstellen.

Hinweis: Es muss keine bestimmte Reihenfolge eingehalten werden. Nicht nur jede Person, sondern auch jedes Land und jede Zeit kommt nur einmal vor.

	historische Persönlichkeit 1	historische Persönlichkeit 2	historische Persönlichkeit 3	historische Persönlichkeit 4	historische Persönlichkeit 5
Name					
Land					
Zeit					

1. Eine Persönlichkeit wirkte besonders Anfang des 19. Jahrhunderts.
2. Martin Luther wirkte besonders Anfang des 16. Jahrhunderts.
3. Die Persönlichkeit, die aus England kommt, ist Elisabeth I.
4. Napoleon Bonaparte wirkte nicht Ende des 16. Jahrhunderts.
5. Die Persönlichkeit, die aus den USA kommt, heißt Theodore Roosevelt.
6. Die Persönlichkeit, die aus Frankreich kommt, wirkte weder Anfang des 16. Jahrhunderts noch Anfang des 20. Jahrhunderts.
7. Die Persönlichkeit, die aus Italien kommt, ist Galileo Galilei.
8. Die Persönlichkeit, die aus Deutschland kommt, heißt Martin Luther.
9. Napoleon wirkte nicht Anfang des 20. Jahrhunderts.
10. Die Persönlichkeit, die aus Italien kommt, wirkte besonders Anfang des 17. Jahrhunderts.
11. Elisabeth I. wirkte Ende des 16. Jahrhunderts.



Infobox:

Oft verbindet man bestimmte Zeiten oder einzelne Länder mit bestimmten Persönlichkeiten, die prägend waren. Das liegt wahrscheinlich daran, dass man sich Geschichten von und über Menschen besser merken kann. So fällt vielen Menschen zu England zur Zeit des 2. Weltkriegs ganz automatisch Winston Churchill ein. Dass fast alle bei Deutschland, wenn es um diese Zeit geht, an Hitler denken, zeigt, dass diese Personen auch Diktatoren und Verbrecher gewesen sein können. Meist sind solche prägenden Gestalten Männer, was aber daran liegt, dass die „große Politik“ und eine militärische Laufbahn in früheren Zeiten meist Männern vorbehalten war.



Bedeutende Persönlichkeiten verschiedener Länder und Zeiten

Adele soll die Arbeitsergebnisse ihrer Mitschülerin Ivy kontrollieren und herausfinden, ob diese alles richtig aus den Unterlagen herausgeschrieben hat. Das ist aber gar nicht so einfach, weil Ivy doch eine etwas seltsame Art hat, Informationen zu ordnen.

Hilf Adele dabei, die Übersicht zu erstellen.

Hinweis: Es muss keine bestimmte Reihenfolge eingehalten werden. Nicht nur jede Person, sondern auch jedes Land und jede Zeit kommt nur einmal vor.



	historische Persönlichkeit 1	historische Persönlichkeit 2	historische Persönlichkeit 3	historische Persönlichkeit 4	historische Persönlichkeit 5	historische Persönlichkeit 6
Name						
Land						
Zeit						

1. Eine Persönlichkeit wirkte besonders Anfang des 19. Jahrhunderts.
2. Martin Luther wirkte besonders Anfang des 16. Jahrhunderts.
3. Die Persönlichkeit, die aus England kommt, ist Elisabeth I.
4. Napoleon Bonaparte wirkte nicht Ende des 16. Jahrhunderts.
5. Zar Peter der Große stammt nicht aus Italien.
6. Die Persönlichkeit, die aus den USA kommt, heißt Theodore Roosevelt.
7. Die Persönlichkeit, die aus Frankreich kommt, wirkte weder Anfang des 16. Jahrhunderts noch Anfang des 20. Jahrhunderts.
8. Die Persönlichkeit, die aus Russland kommt, ist nicht Galileo Galilei.
9. Die Persönlichkeit, die aus Deutschland kommt, heißt Martin Luther.
10. Napoleon wirkte nicht Anfang des 20. Jahrhunderts.
11. Die Persönlichkeit, die aus Russland kommt, wirkte besonders Anfang des 18. Jahrhunderts.
12. Die Persönlichkeit, die aus Italien kommt, wirkte besonders Anfang des 17. Jahrhunderts.
13. Elisabeth I. wirkte Ende des 16. Jahrhunderts.

Infobox:

Oft verbindet man bestimmte Zeiten oder einzelne Länder mit bestimmten Persönlichkeiten, die prägend waren. Das liegt wahrscheinlich daran, dass man sich Geschichten von und über Menschen besser merken kann. So fällt vielen Menschen zu England zur Zeit des 2. Weltkriegs ganz automatisch Winston Churchill ein. Dass fast alle bei Deutschland, wenn es um diese Zeit geht, an Hitler denken, zeigt, dass diese Personen auch Diktatoren und Verbrecher gewesen sein können. Meist sind solche prägenden Gestalten Männer, was aber daran liegt, dass die „große Politik“ und eine militärische Laufbahn in früheren Zeiten meist Männern vorbehalten war.



Die Rechtsprechung

Lara könnte sich vorstellen, später einmal in einem Beruf zu arbeiten, der mit der Rechtsprechung zu tun hat. Ihre Eltern haben einige Bekannte, die genau in diesem Bereich arbeiten. Deshalb hat Lara ihre Eltern dazu befragt, wen sie alles kennen und wer in welchem Beruf arbeitet. Lara hat sich während des Gesprächs auch einiges aufgeschrieben, muss aber nun feststellen, dass ihre Notizen doch etwas chaotisch sind. Deshalb möchte sie nun alles ganz übersichtlich in einer Tabelle anordnen.

Hilf Lara dabei, die Tabelle auszufüllen.

Hinweis: Jeder Beruf ist einer Person eindeutig zuzuordnen. Ob ein Beruf als Beamter, freiberuflich oder als Angestellter ausgeübt wird, kannst du in der Infobox nachlesen. Du kannst die Berufe in den Kästen zu Hilfe nehmen: Schneide sie aus und lege sie zunächst an die Stelle, die du vermutest; wenn das Rätsel gelöst ist, kannst du sie aufkleben.

Infobox:

Die Rechtsprechung (= Justiz) ist in Deutschland und anderen Demokratien von der Regierung und den Parlamenten unabhängig. Die Rechtsprechung liegt trotzdem in staatlicher Hand, und zwar bei den verschiedenen Gerichten (Zivil- und Strafgerichten, aber auch Verwaltungsgerichten, Arbeitsgerichten, Sozialgerichten und Finanzgerichten). Alle Gerichte haben dabei verschiedene Instanzen (Amts-, Land- und Oberlandesgerichte, Bundesgerichte). Erst das Urteil eines Bundesgerichtes ist endgültig.

Ein Strafverfahren beginnt mit der Erhebung der Anklage durch die Staatsanwaltschaft. Staatsanwälte sind ebenso wie Richter und Rechtspfleger Beamte. Jeder Angeklagte hat dabei ein Recht auf einen Rechtsanwalt (der oft durch einen Rechtsanwaltsfachangestellten unterstützt wird). Rechtsanwälte sind dabei ebenso freiberuflich tätig wie die Notare, die in unserem Rechtssystem eine Sonderstellung einnehmen: Notare beglaubigen und beurkunden Rechtsgeschäfte, z. B. den Verkauf einer Immobilie oder die Beurkundung eines Testaments.

© Adobe Stock



Stefan Schäfer: Logicals Allgemeinwissen für alle Fülle & Fächer
© Auer Verlag

Das politische System Deutschlands